

OKTOBER 2022

Ny tildelingsmodel på skole- området i Viborg Kommune

Økonomiske konsekvenser af mulige indretninger



PROJEKT: 1067
Dato: 10. oktober 2022

Udarbejdet til:

Viborg Kommune

Børn & Unge
Prinsens Alle 5
8800 Viborg

Udarbejdet af:

Index100 ApS

Inge Lehmanns Gade 10, 6. sal
8000 Aarhus C

Telefon: +45 28 19 99 34
www.index100.dk

Kontaktperson:

Peter Holdt-Olesen
Telefon: +45 28 19 99 34
pho@index100.dk

Indhold

1.	Indledning.....	4
2.	Beskrivelse af grundindretning for en ny, klassebaseret tildelingsmodel.....	5
2.1	Tildeling til basisundervisning.....	5
2.2	Tildeling til ekstra pædagogisk personale i undervisningen.....	6
2.3	Opsummering af grundindretningen.....	8
3.	Grundindretningens økonomiske konsekvenser i 2022.....	9
3.1	Sammenligning af skolebudgetter.....	9
3.2	Sammenligning af restbudgetter.....	10
3.3	Budgetændringer ved overgang til grundindretningen.....	11
4.	Økonomiske effekter af at ændre på udvalgte parametre i grundindretningen.....	12
4.1	Ændret vægtning af tildelingerne til inklusion og store klasser.....	12
4.2	Ændret grænse for store klasser – fra flere end 20 til flere end 24 elever i hver klasse.....	13
4.3	Ændret grænse for samlæsning – fra 10 elever eller færre pr. årgang til 9 elever eller færre.....	14
5.	Budgetændringer fra 2022 til 2026 i grundindretningen.....	16
5.1	Faldende elevtal på de fleste skoler.....	16
5.2	Effekt af det faldende elevtal i tildelingsmodellen.....	16
5.3	Skolernes budgetændringer fra 2022 til 2026.....	17

1. Indledning

Viborg Kommune planlægger en revision af kommunens tildelingsmodel på skoleområdet og har i den forbindelse lavet aftale med Index100 om at udarbejde relevant materiale, som skal klæde forvaltning og politikere på til at træffe oplyste beslutninger om indretningen af den nye tildelingsmodel.

Index100 har i et tidligere notat beskrevet Viborgs nuværende tildelingsmodel og dens økonomiske konsekvenser for de enkelte skoler. I forlængelse af dette notat har Børne- og Ungdomsudvalget signaleret ønske om, at den nye tildelingsmodel bliver klassebaseret i stedet for, som nu, elevbaseret. I en klassebaseret tildelingsmodel fordeles en væsentlig del af det decentrale skolebudget med afsæt i den vigtigste udgiftsdriver på skoleområdet, nemlig antallet af klasser. Der fordeles dog også budget efter andre fordelingsnøgler, herunder skolernes elevtal.

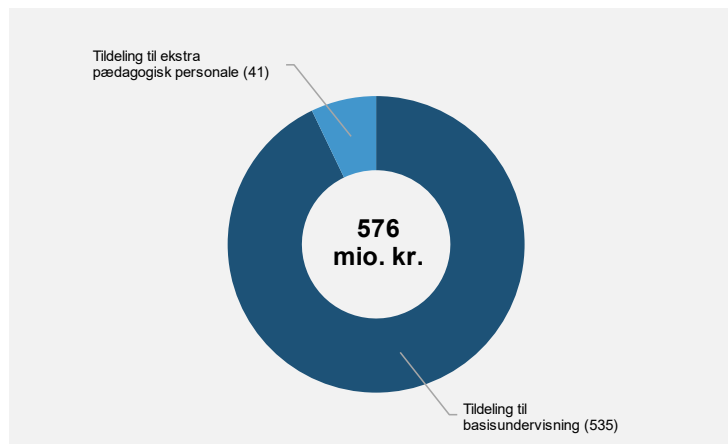
Dette notat indeholder økonomiske beregninger, som har til formål at vise, hvilke skolebudgetter der følger af forskellige konkrete indretninger af en klassebaseret tildelingsmodel. Formålet med de økonomiske konsekvensberegninger er at sikre gennemsigtighed om de fordelingsmæssige konsekvenser af forskellige mulige tildelingsprincipper, inden der træffes endelig beslutning om, hvordan den nye ressourcemodel skal indrettes. Konsekvensberegningerne fokuserer ikke bare på de økonomiske effekter i 2022, men også på skolernes budgetter i 2026, hvis den nuværende elevprognose viser sig at holde stik.

Notatets beregninger tager udgangspunkt i én konkret indretning af en klassebaseret tildelingsmodel og viser, hvilke skolebudgetter og budgetændringer denne indretning ville have givet anledning til, hvis den var blevet implementeret i 2022. Herefter viser vi de økonomiske effekter for de enkelte skoler af at ændre grundindretningen på tre forskellige parametre, ét parameter ad gangen.

2. Beskrivelse af grundindretning for en ny, klassebaseret tildelingsmodel

Den grundindretning for en ny tildelingsmodel, som der regnes på i dette notat, kan overordnet opdeles i en tildeling til basisundervisning og en tildeling til ekstra pædagogisk personale.

Figur 2.1 De to hovedelementer i grundindretningen



Basistildelingen skal sikre, at alle skoler har budget til at levere de gældende minimumstimetal på hvert klassetrin med én underviser i hver klasse. Skolerne skal også have budget til afholde basale udgifter til ledelse, administration, rengøring, forbrugsafgifter, inventar, IT, vedligeholdelse og materialer. Endelig skal de have midler til at dække forventede udgifter til medfinansiering af specialundervisning, ligesom de skal have midler til eventuel varetagelse af tværgående funktioner.

Tildelingen til ekstra pædagogisk personale omhandler den tilbageværende del af det decentrale skolebudget, når først udgifterne til basisundervisning er afholdt. Dette restbudget går primært til ekstra pædagogisk personale i undervisningen, herunder tolærerordninger og inklusionsindsatser.

I det følgende beskrives mere detaljeret, hvordan grundindretningen for en ny, klassebaseret tildelingsmodel er bygget op.

2.1 Tildeling til basisundervisning

Tildelingen til basisundervisning består af fire undertildelinger, som beskrives nedenfor.

2.1.1 Klassebaseret tildeling til én underviser i hver klasse

Den klassebaserede tildeling skal sikre, at alle skoler har tilstrækkelige midler til at levere de gældende minimumstimetal med én underviser i hver klasse. Den nødvendige tildeling er bestemt af to forhold:

1. Antallet af klasser på den enkelte skole
2. Gennemsnitsudgiften til én underviser i hver klasse

Hvad angår antallet af klasser, foreslår Index100, at den klassebaserede tildeling tager udgangspunkt i det antal klasser, som vil blive dannet på hver enkelt skole, hvis Viborg Kommune anvender den maksimalt tilladte klassekvotient på 28. Skolerne kan i praksis vælge at danne flere klasser, end hvad der følger af en maksimal klassestørrelse på 28 elever, men sådanne lokale valg vil ikke påvirke budgettildelingen.

Det antal klasser, som tildelingsmodellen giver budget til, afhænger desuden af, om der forudsættes samlæsning af små årgange, og hvor den præcise grænse for samlæsning i givet fald trækkes. I grundindretningen er forudsat samlæsning af årgange på 10 elever eller mindre. Disse årgange udløser derfor kun budget til en halv klasse.

Hvad angår gennemsnitsudgiften til én underviser i hver klasse, afhænger den af følgende forhold:

- Minimumstimetallet på hvert klassetrin, fraregnet pauser
- Det antal undervisningstimer, som et underviserårsværk gennemsnitligt forventes at levere i Viborg Kommune i hhv. fagopdelt og understøttende undervisning
- Forholdet mellem lærere og pædagoger i den understøttende undervisning
- Viborgs gennemsnitslønninger for lærere og pædagoger
- Omfanget af vikarudgifter

Index100 har i dialog med Børn & Unge fastlagt en række databaserede forudsætninger om ovenstående forhold.

Med de anvendte forudsætninger har Viborg Kommune i 2022 nedenstående underviserudgifter pr. klasse.

- 0. klasse: 658.325 kr.
- 1.-3. klasse: 686.922 - 698.361 kr.
- 4.-6. klasse: 831.901 kr.
- 7.-9. klasse: 870.062 - 885.326 kr.

I grundindretningen lægger den klassebaserede tildeling til én underviser i hver klasse beslag på i alt 343 mio. kr. i 2022.

2.1.2 Tildeling til øvrige basisudgifter

Tildelingen til øvrige basisudgifter skal sikre, at alle skoler har midler til at afholde nødvendige udgifter til ledelse, administration, rengøring, forbrugsafgifter, inventar, IT, vedligeholdelse og materialer. Index100 har i dialog med Børn & Unge opgjort de øvrige basisudgifter til i alt 118 mio. kr. i 2022, hvoraf ca. 20 mio. kr. udgør udgifter til skolelederløn.

Som det er tilfældet i den nuværende model, får skolerne i grundindretningen dækket deres faktiske udgifter til skolelederløn. Hvad angår de resterende knap 100 mio. kr., har Index100 – med afsæt i statistisk analyse af skolefordelte regnskabsudgifter for de enkelte udgiftsposter – skønnet, at 75 mio. kr. afhænger af skolernes elevtal, mens 23 mio. kr. er grundudgifter, der afhænger af antallet af matrikler på hver skole.

Det samlede elevtal i 0.-9. klasse på de 25 folkeskoler i Viborg var 9.277 i 2022, mens det samlede antal matrikler var 27. Dermed kan tildelingen til øvrige basisudgifter opdeles i følgende tre tildelinger:

- Faktiske udgifter til skolelederløn
- 851.577 kr. pr. matrikel
- 8.122 kr. pr. elev

2.1.3 Tildeling til medfinansiering af specialundervisning

I tildelingen til basisundervisning medregnes også tildelingen til skolernes medfinansiering af udgifter til specialundervisnings elever. Det er i beregningerne forudsat, at denne tildeling fortsætter efter de nuværende tildelingsprincipper, dvs.:

- 135.000 kr. pr. forventet specialundervisningselev

Det forventede antal specialundervisnings elever på de enkelte skoler beregnes hvert år af Index100 på baggrund af detaljerede socioøkonomiske individoplysninger om alle danske skolebørn. Tallet udtrykker den visitation, man skulle forvente i hvert enkelt skoledistrikt, hvis alle elever blev mødt af en landsgennemsnitlig visitationspraksis.

Den samlede tildeling til medfinansiering af specialundervisning udgør ca. 65 mio. kr. i 2022.

2.1.4 Særtildelinger

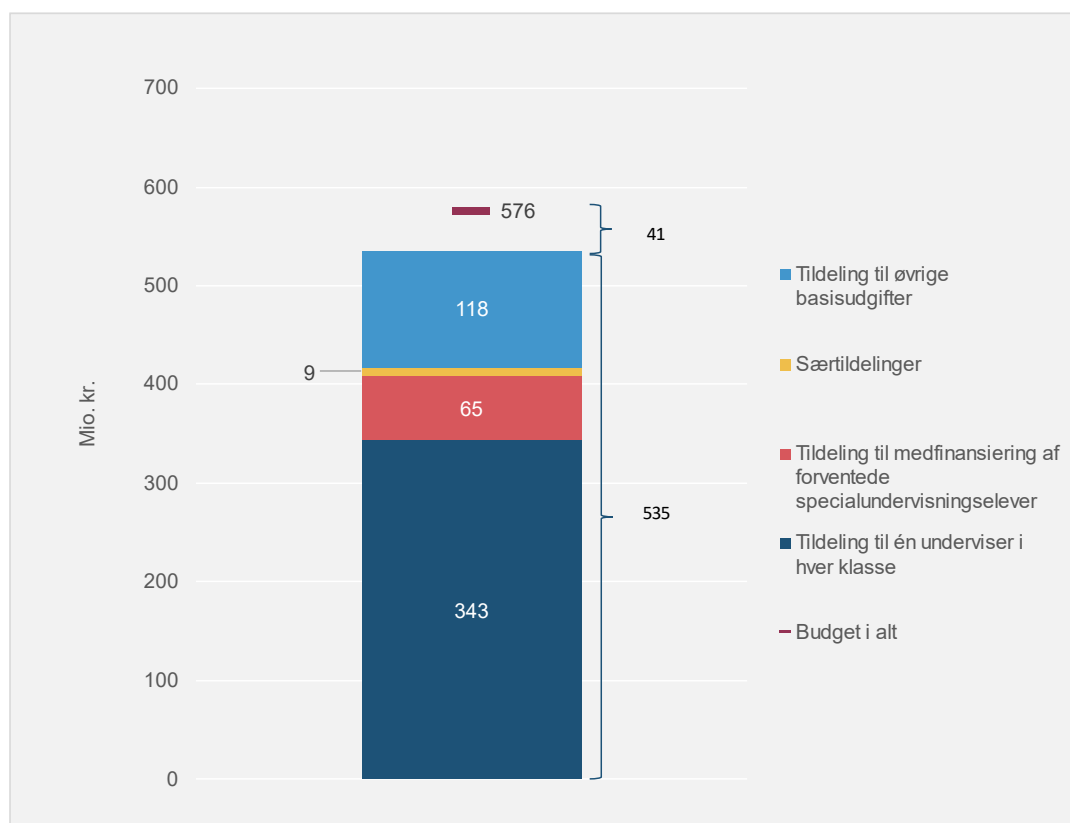
I tildelingen til basisundervisning er endelig medregnet et antal eksisterende særtildelinger til udvalgte skoler. Tildelingerne er begrundet i forskellige særlige forhold, fx varetagelse af tværgående funktioner, som de øvrige skoler også trækker på. Et par af særtildelingerne bør formentlig genovervejes i forbindelse med implementering af en ny tildelingsmodel, men Index100 har i konsekvensberegningerne antaget, at alle eksisterende særtildelinger fortsætter uændret.

De samlede særtildelinger udgør ca. 9 mio. kr. i 2022.

2.2 Tildeling til ekstra pædagogisk personale i undervisningen

Figur 2.2 nedenfor viser, at Viborgs udgifter til at levere basisundervisning i 0.-9. klasse er opgjort til 535 mio. kr. i 2022. Figuren viser desuden, at ressourcemodellens samlede decentrale budget til almindelig undervisning i 0.-9. klasse var 576 mio. kr. i 2022. Det tilbageværende decentrale skolebudget på 41 mio. kr. benævnes i det følgende "restbudgettet". Dette budget vil primært gå til ekstra pædagogisk personale i form af tolærerordninger, inklusionsindsatser mv.

Figur 2.2 Tildeling til basisundervisning og restbudget



Skolernes behov for midler til ekstra pædagogisk personale må antages at være drevet af primært to forhold:

- 1) Den socioøkonomiske elevsammensætning
- 2) Antallet af elever i store klasser

Elever med en svag socioøkonomisk baggrund må således forventes at have større behov for inklusionsindsatser end elever med en stærk baggrund, og tilsvarende må der alt andet lige forventes et større behov for tolærerordninger i store klasser end i små klasser.

I forlængelse af disse argumenter er grundindretningens tildeling af midler til ekstra pædagogisk personale opdelt i to separate tildelinger. En socioøkonomisk tildeling til inkluderende tiltag og en tildeling til tolærerordninger i store klasser.

2.2.1 Socioøkonomisk tildeling til inkluderende tiltag mm.

I grundindretningen fordeles 70 procent af restbudgettet på 41 mio. kr. (dvs. knap 29 mio. kr.) efter den socioøkonomiske nøgle, som i dag styrer tildelingen til inkluderende tiltag. Denne socioøkonomiske nøgle er udledt af de statistiske beregninger, der ligger bag specialundervisningsnøglen, men modsat specialundervisningsnøglen gives der ikke forskellig vægt til elever på forskellige klassetrin.

Den socioøkonomiske tildeling har til formål at sikre ekstra ressourcer til forebyggende inklusionsindsatser på skoler med en relativt svag socioøkonomisk elevsammensætning. Skoler med en stærk socioøkonomisk elevsammensætning modtager dog også midler fra den socioøkonomiske tildeling, blot et mindre beløb pr. elev.

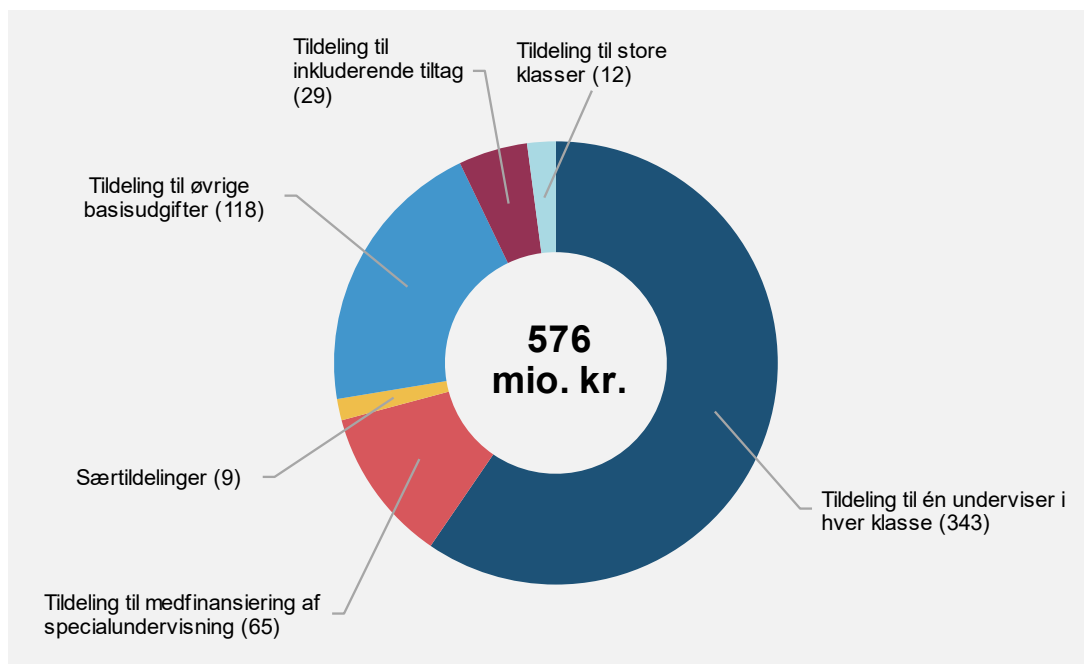
2.2.2 Tildeling til tolærerordninger i store klasser

De resterende 30 pct. af restbudgettet (dvs. godt 12 mio. kr.) fordeles i grundindretningen ud til skolerne på baggrund af deres antal elever udover 20 i de enkelte klasser. To klasser med 25 elever tæller i den forbindelse som 10 elever, mens to klasser med 20 elever tæller som 0 elever. Tildelingen har til formål at sikre ekstra ressourcer til tolærerordninger på skoler med mange store klasser. En skole, hvor alle klasser har 20 eller færre elever, vil ikke modtage midler fra denne tildeling.

2.3 Opsummering af grundindretningen

Figur 2.3 nedenfor opsummerer indholdet i den grundindretning for en ny klassebaseret tildelingsmodel, som Index100 har lavet økonomiske konsekvensberegninger for.

Figur 2.3 Opsummering af indholdet i grundindretningen for en ny klassebaseret tildelingsmodel



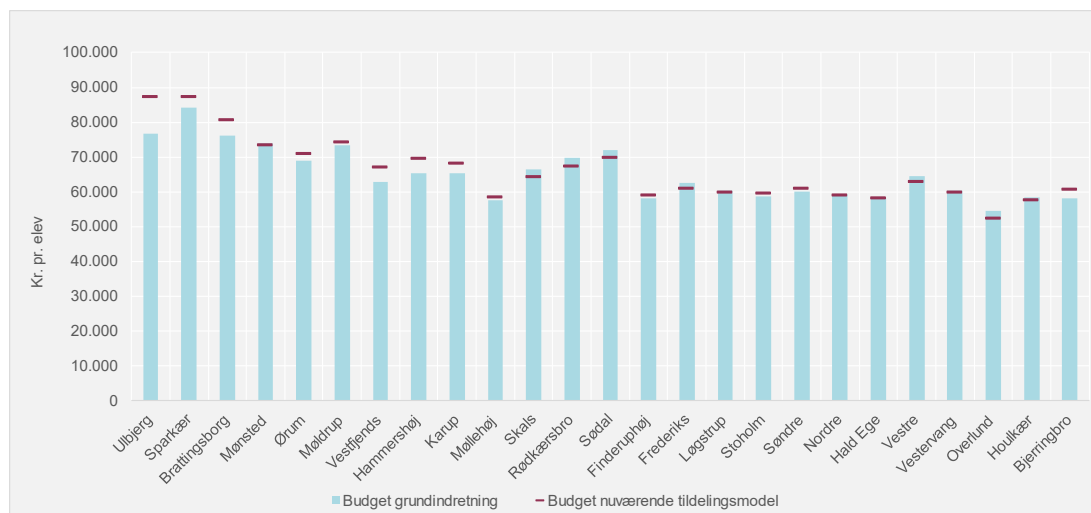
3. Grundindretningens økonomiske konsekvenser i 2022

I dette afsnit beskriver vi, hvilke økonomiske konsekvenser det ville have haft for de enkelte skoler i 2022, hvis den nuværende tildelingsmodel var blevet erstattet af den beskrevne grundindretning for en ny klassebaseret tildelingsmodel.

3.1 Sammenligning af skolebudgetter

Figur 3.1 sammenholder de aktuelle skolebudgetter for 2022 med de budgetter, som ville gælde, hvis grundindretningen var blevet implementeret med virkning fra 2022. Af hensyn til sammenlignelighed på tværs af skolerne er både de nuværende og de nye skolebudgetter opgjort i kr. pr. elev.

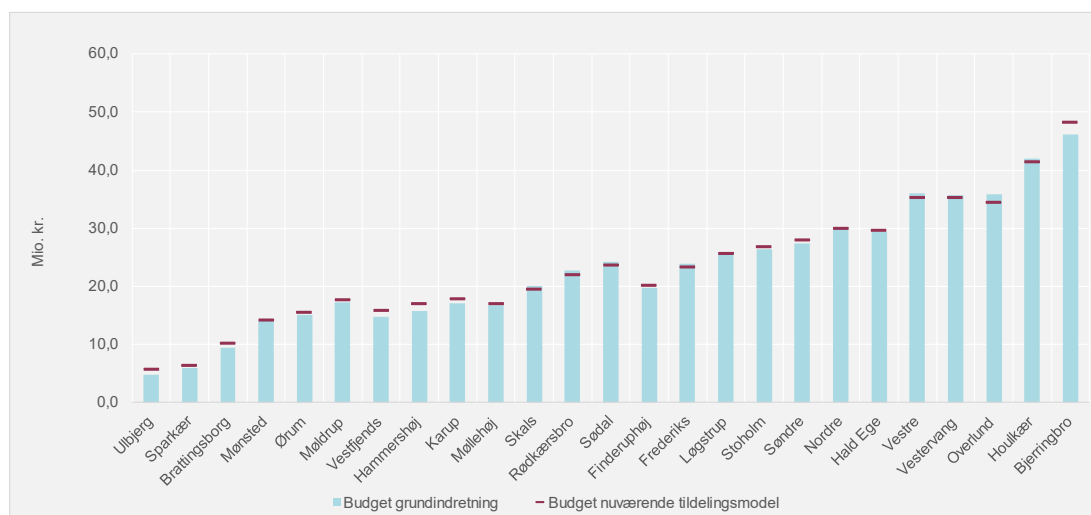
Figur 3.1 Skolebudgetter i den nuværende tildelingsmodel og i en ny klassebaseret model (grundindretningen). Kr. pr. elev.



Skolerne er i figuren ordnet efter skolestørrelse med de mindste skoler til venstre. Det fremgår, at flere af de mindste skoler vil opleve budgetreduktioner ved overgangen fra den nuværende tildelingsmodel til en klassebaseret model. Omvendt vil nogle mellemstore og store skoler opleve en stigning i deres budgetter. De mindste skoler vil dog også med den nye tildelingsmodel modtage det største budget pr. elev. Det skyldes primært, at de små skoler typisk har færre elever i hver klasse, men stadig har den samme udgift til én lærer i hver klasse.

Figur 3.2 nedenfor viser de nuværende og nye skolebudgetter i mio. kr.

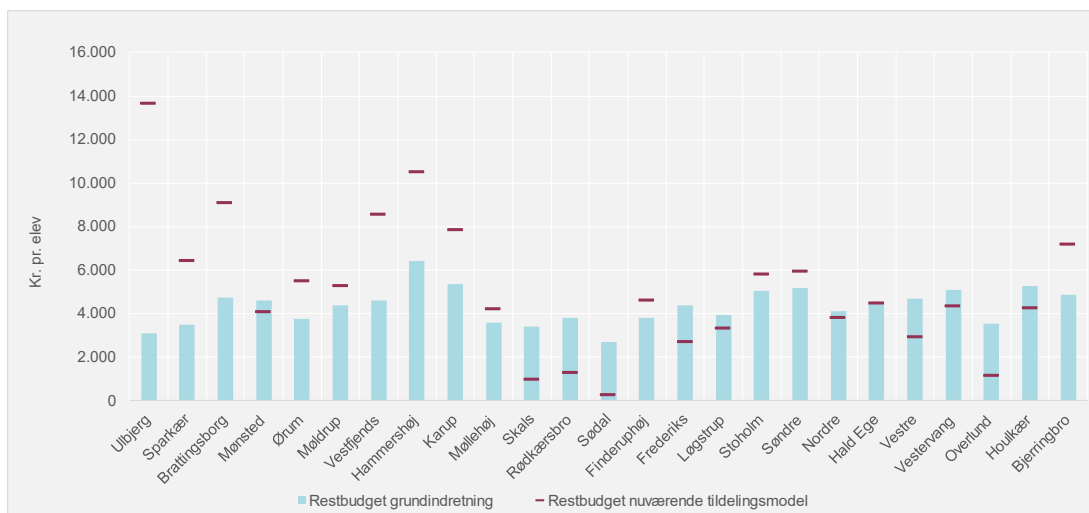
Figur 3.2 Skolebudgetter i den nuværende tildelingsmodel og i en ny klassebaseret model (grundindretningen). Mio. kr.



3.2 Sammenligning af restbudgetter

De økonomiske effekter af overgangen til en klassebaseret model kan også illustreres ved at fokusere på skolernes restbudgetter, dvs. de midler de har tilbage til ekstra pædagogisk personale, når først udgifterne til basisundervisning er afholdt. Dette er gjort i Figur 3.3 nedenfor.

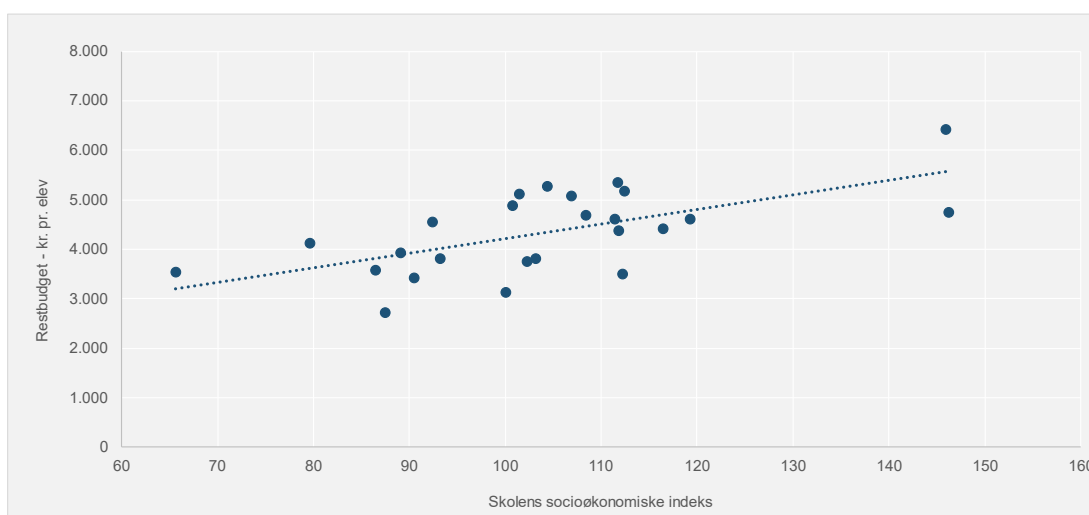
Figur 3.3 Skolernes restbudgetter i den nuværende tildelingsmodel og i en ny klassebaseret model (grundindretningen). Kr. pr. elev.



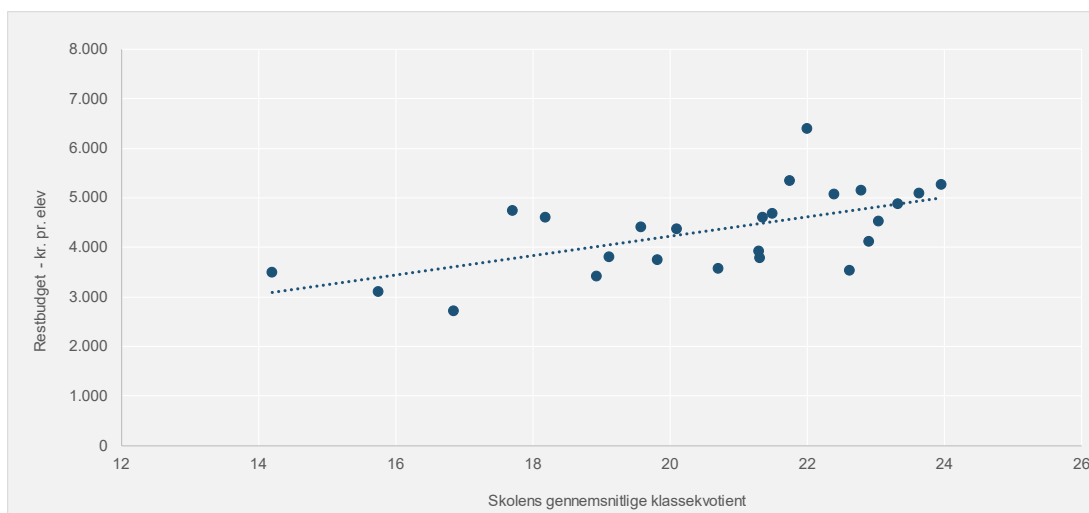
Figuren viser, at der i den nuværende tildelingsmodel er større forskel på skolernes restbudgetter pr. elev, end der vil være i grundindretningen for den klassebaserede model. I den nuværende model har særligt de mindste skoler relativt store restbudgetter. Det er en indikation på, at de relativt store grundtilskud i den nuværende model overkompenserer de mindste skoler for deres relativt dyre klassestruktur.

Udsvingene i skolernes restbudgetter pr. elev er mindre i den klassebaserede model, og der er ikke i samme grad et klart mønster, hvad angår skolestørrelse. Som de følgende to figurer viser, er forskellene i restbudgetter i stedet drevet af forskelle i skolernes socioøkonomiske elevsammensætning (Figur 3.4) og gennemsnitlige klassestørrelser (Figur 3.5).

Figur 3.4 Sammenhæng mellem skolernes socioøkonomi og deres restbudgetter pr. elev



Figur 3.5 Sammenhæng mellem skolernes gennemsnitlige klassekvotient og deres rest-budget pr. elev.

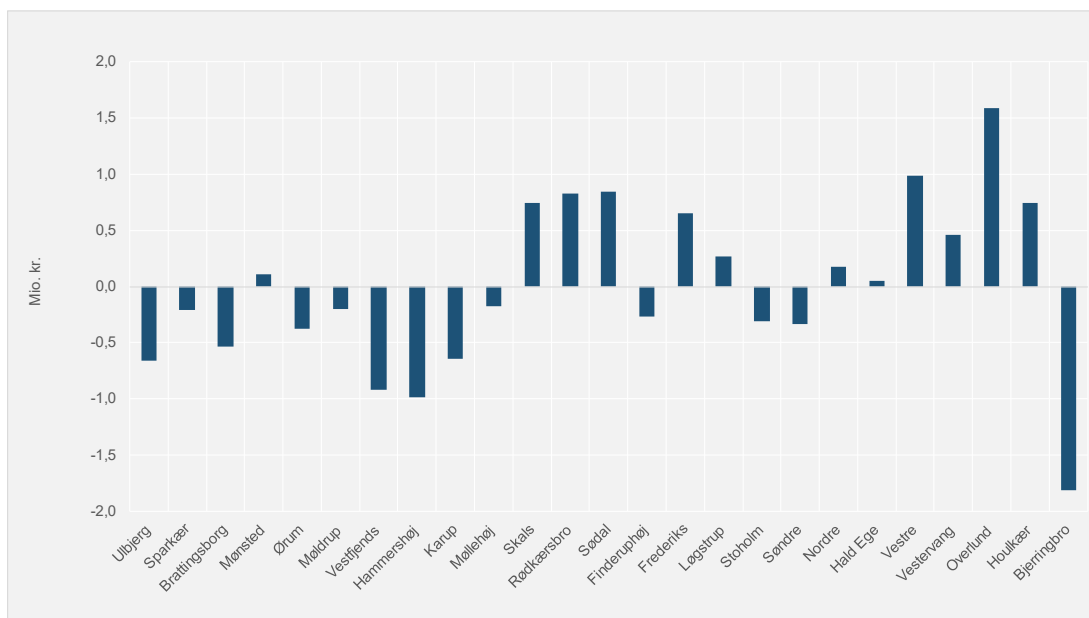


Note: I beregning af skolernes klassekvotienter er der forudsat samlæsning ved 10 eller færre elever på en årgang.

3.3 Budgetændringer ved overgang til grundindretningen

Figur 3.6 nedenfor stiller skarpt på de budgetændringer, som de enkelte skoler ville opleve i 2022 ved overgang fra den nuværende tildelingsmodel til grundindretningen for en klassebaseret tildelingsmodel. Det fremgår, at den største budgetreduktion er på ca. 1,8 mio. kr., mens det største budgetløft er på godt 1,5 mio. kr. Ingen af de øvrige skoler taber eller vinder mere end 1 mio. kr. ved overgangen til den klassebaserede model.

Figur 3.6 Budgetændringer for de enkelte skoler ved overgang til grundindretningen for en ny klassebaseret tildelingsmodel



4. Økonomiske effekter af at ændre på udvalgte parametre i grundindretningen

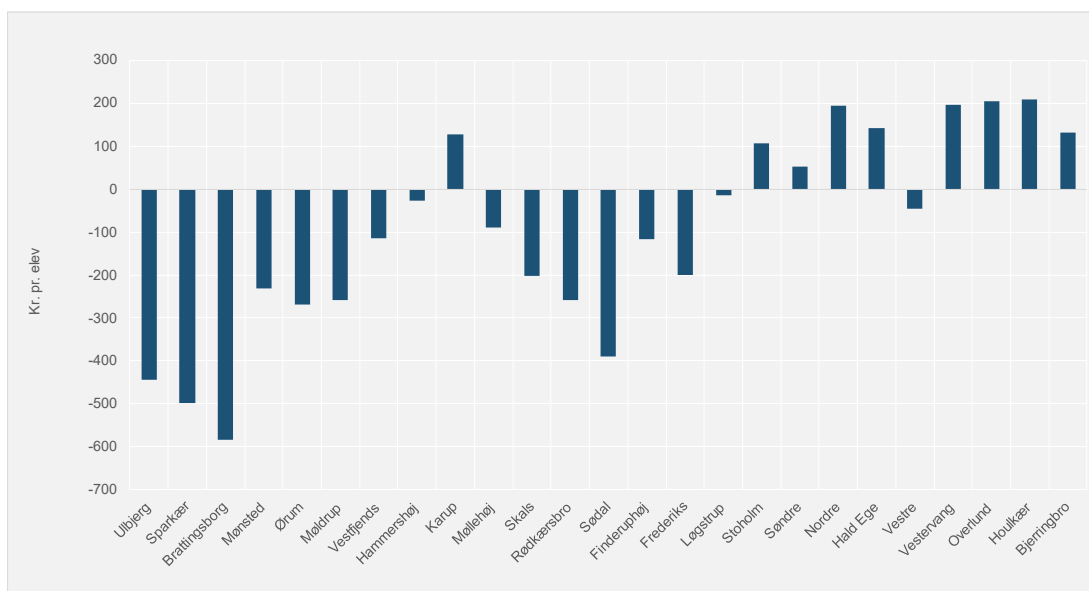
I dette afsnit viser vi, hvordan det vil påvirke skolernes budgetter, hvis man ændrer på udvalgte parametre i grundindretningen for den klassebaserede tildelingsmodel. For hver parameterændring er fokus på, hvor meget skolernes budgetter vil stige eller falde set i forhold til grundindretningen.

4.1 Ændret vægtning af tildelingerne til inklusion og store klasser

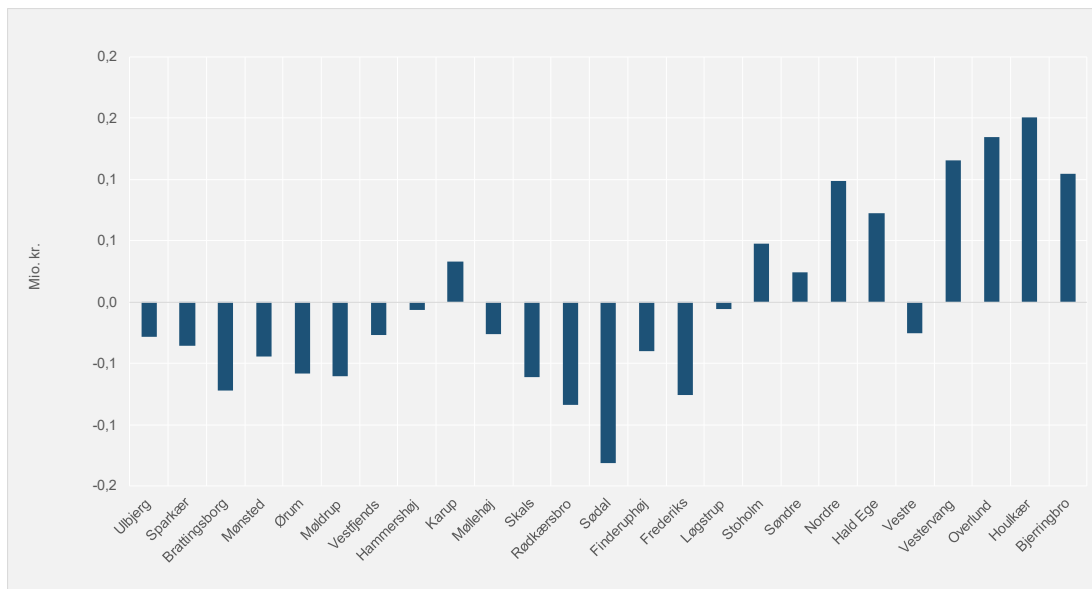
Figur 4.1 og Figur 4.2 nedenfor viser de budgetændringer, det vil medføre for de enkelte skoler, hvis vægtningen af tildelingerne til inklusion og store klasser ændres i den klassebaserede model. Konkret viser figurene den økonomiske effekt for skolerne af at nedjustere vægtningen af den socioøkonomiske inklusionstildeling fra 70 pct. til 60 pct. og samtidig opjustere vægtningen af tildelingen til store klasser fra 30 pct. til 40 pct.

Det fremgår af figurene, at de største skoler i Viborg Kommune typisk vil vinde på den større vægtning af antal elever i klasser med flere end 20 elever. De små og mellemstore skoler vil typisk tabe på den ændrede vægtning. Den største gevinst er ca. 200 kr. pr. elev og det største tab ca. 600 kr. pr. elev. Opgjort som samlet beløb pr. skole svinger budgetændringerne mellem et tab på ca. 150.000 kr. og en gevinst på ca. 200.000 kr.

Figur 4.1 Budgetændringer ved at ændre vægtningen af tildeling til hhv. inklusion og store klasser fra 70/30 pct. til 60/40 pct. Kr. pr. elev.



Figur 4.2 Budgetændringer ved at ændre vægtningen af tildeling til hhv. inklusion og store klasser fra 70/30 pct. til 60/40 pct. Kr. pr. skole.



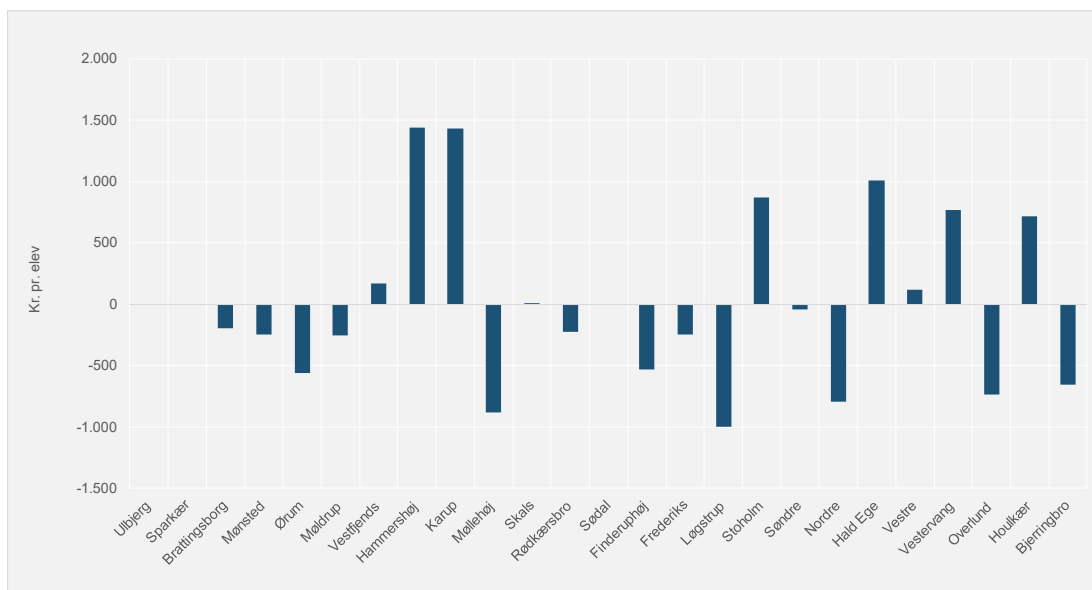
4.2 Ændret grænse for store klasser – fra flere end 20 til flere end 24 elever i hver klasse

Figur 4.3 og Figur 4.4 nedenfor viser de budgetændringer, det vil medføre for de enkelte skoler, hvis tildelingen til elever i store klasser fokuserer på elever ud over 24 i den enkelte klasse i stedet for elever ud over 20. Tildelingen til store klasser er – ligesom i grundindretningen – forudsat at vægte 30 pct., mens tildelingen til inklusionsindsatser vægter 70 pct.

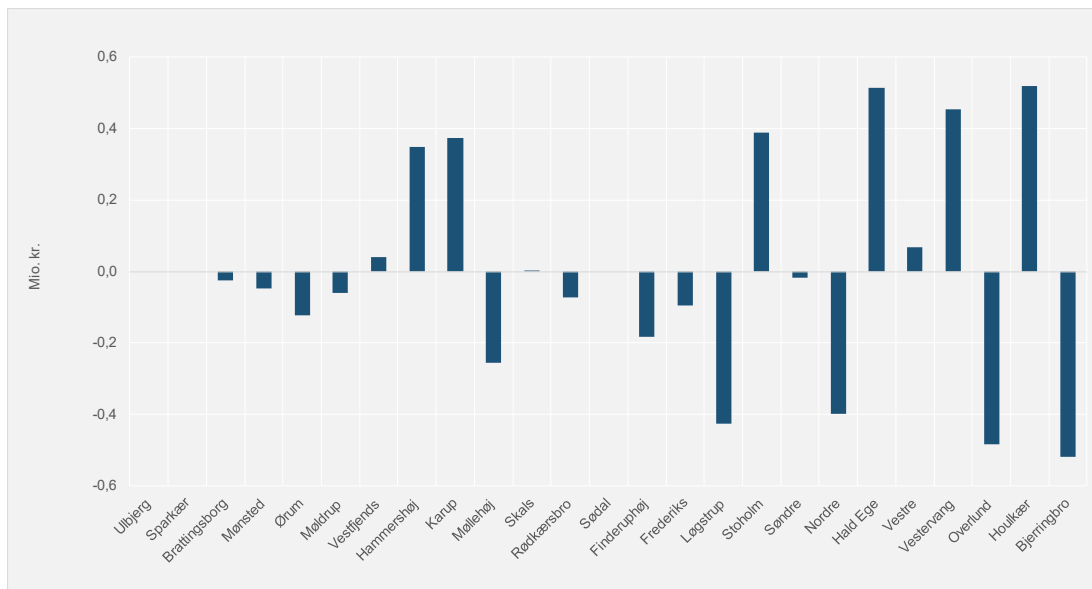
Det fremgår af figurene, at ændringen har relativt stor økonomisk betydning for udvalgte skoler. Den største gevinst er knap 1.500 kr. pr. elev og det største tab ca. 1.000 kr. pr. elev. Opgjort som samlet beløb pr. skole svinger budgetændringerne mellem et tab på ca. 0,5 mio. kr. og en gevinst på ca. 0,5 mio. kr.

Det fremgår desuden, at der både er små og store skoler, som taber på den højere grænse for store klasser. Ingen af de fire mindste skoler står til et budgetløft, men ellers er det også en blanding af små og store skoler, som vinder på ændringen.

Figur 4.3 Budgetændringer ved at flytte grænsen for tildelingen til store klasser fra flere end 20 elever til flere end 24. Kr. pr. elev.



Figur 4.4 Budgetændringer ved at flytte grænsen for tildelingen til store klasser fra flere end 20 elever til flere end 24. Kr. pr. skole.



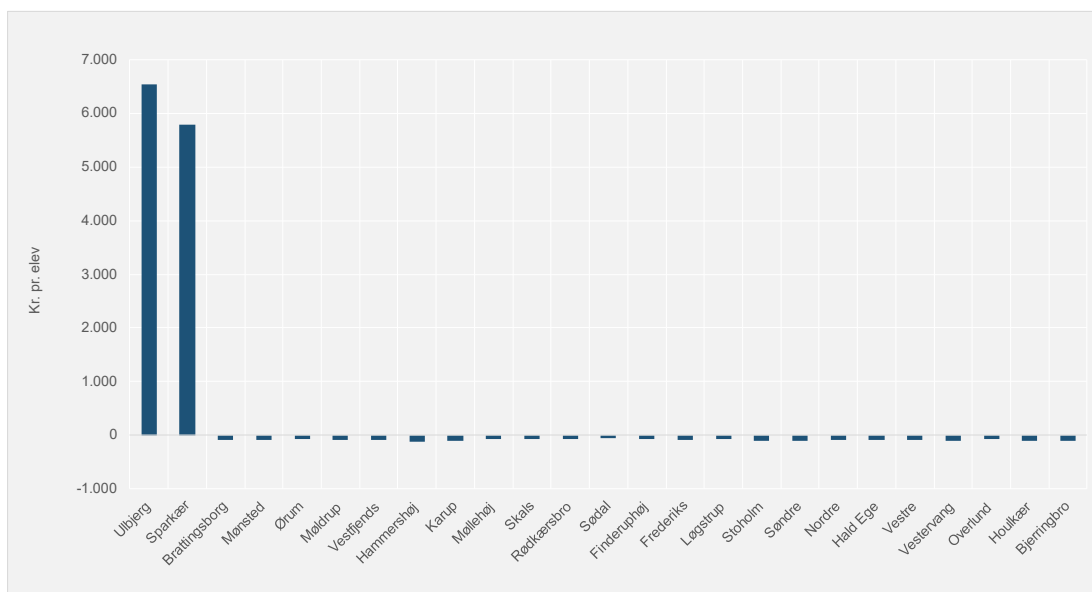
Det skal for en god ordens skyld bemærkes, at en elevgrænse på 24 i tildelingen til store klasser efter al sandsynlighed vil føre til større udsving i skolernes budgetter fra år til år end en elevgrænse på 20.

4.3 Ændret grænse for samlæsning – fra 10 elever eller færre pr. årgang til 9 elever eller færre

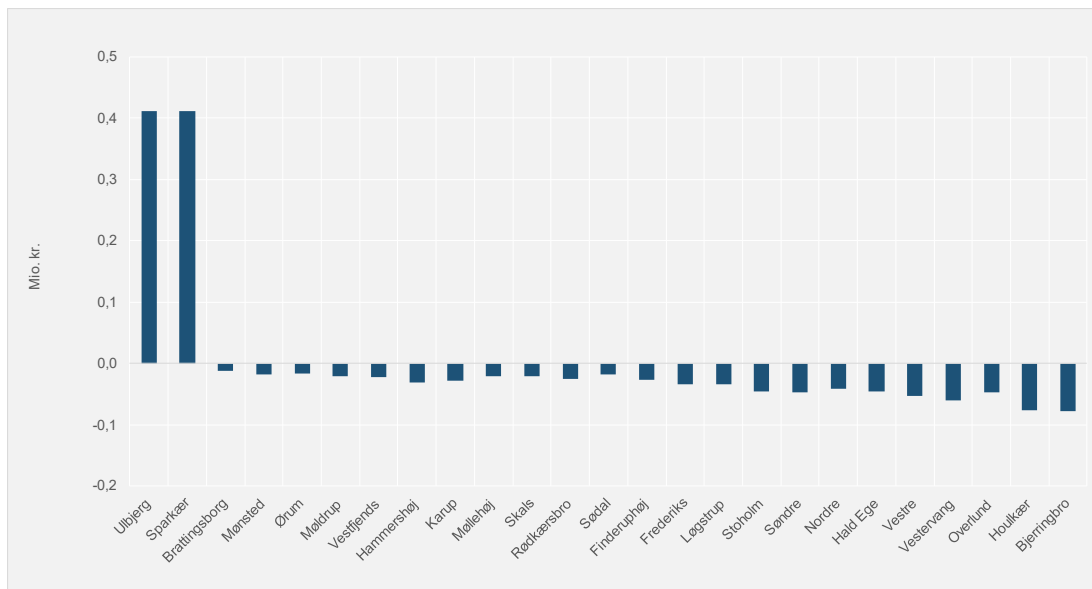
Figur 4.5 og Figur 4.6 nedenfor viser effekten af at ændre på forudsætningen om, hvor lille en skoleårgang skal være, før den udløser samlæsning. Som det fremgår, har forudsætningen særligt betydning for de to mindste skoler, Ulbjerg og Sparkær. Hvis grænsen for samlæsning sænkes fra 10 elever eller færre på en årgang til 9 elever eller færre, vil det udløse en ekstra tildeling på en halv klasse på begge skoler, svarende til et budgetløft på ca. 400.000 kr. På Ulbjerg Skole svarer det til ca. 6.500 kr. pr. elev, mens det på Sparkær Skole svarer til knap 6.000 kr. pr. elev.

Effekten af de to halve klasser ekstra er, at det samlede restbudget, som fordeles efter socioøkonomi og elever i store klasser falder med godt 800.000 kr. Det er forklaringen på, at alle andre skoler end Ulbjerg og Sparkær oplever små tab på ændringen.

Figur 4.5 Budgetændringer ved at sænke grænsen for samlæsning fra 10 elever eller færre pr. årgang til 9 elever eller færre. Kr. pr. elev.



Figur 4.6 Budgetændringer ved at sænke grænsen for samlæsning fra 10 elever eller færre pr. årgang til 9 elever eller færre. Kr. pr. skole.



5. Budgetændringer fra 2022 til 2026 i grundindretningen

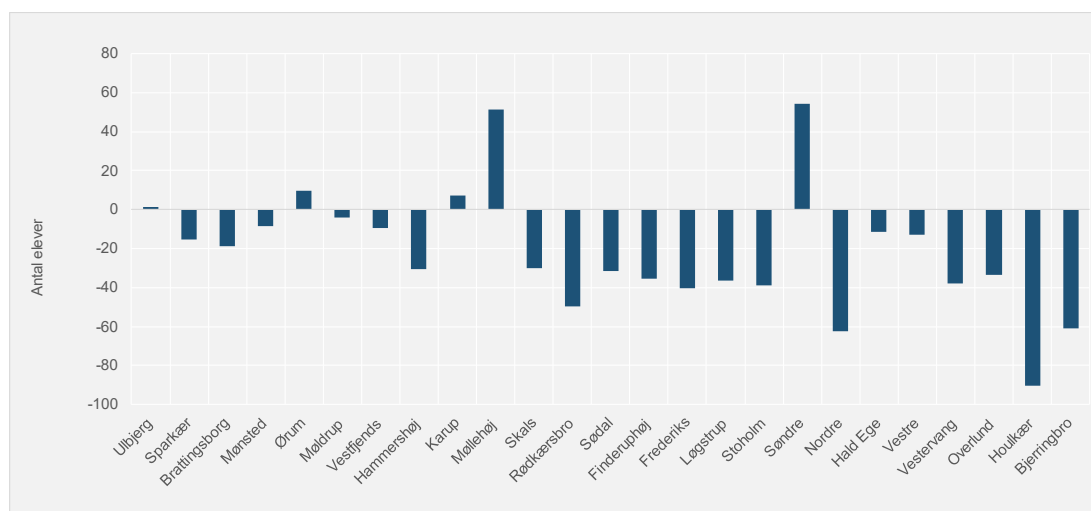
I dette afsnit beregner vi de skolebudgetter, som vil følge af grundindretningen for en klassebaseret tildelingsmodel, hvis Viborg Kommunes nuværende elevprognose viser sig at holde stik. Afsnittet har til formål at give indblik i, hvordan modellen vil fungere i praksis over tid, når skolernes elevtal ændrer sig.

Det skal understreges, at elevprognoserne for de enkelte skoler er behæftet med usikkerhed, og at de faktiske elevtal i 2026 kan ende med at afvige fra prognosetallene. Det vil i givet fald medføre nogle andre skolebudgetter end dem, som vi beregner i det følgende.

5.1 Faldende elevtal på de fleste skoler

Figur 5.1 viser, at den nuværende elevprognose i Viborg Kommune indebærer et fald i elevtallet på 20 ud af kommunens 25 folkeskoler fra 2022 til 2026. På de resterende fem skoler forventes elevtallet at stige. Samlet set forventes antallet af folkeskoleelever i 0.-9. klasse at falde fra 9.277 elever i 2022 til 8.743 i 2026. Det svarer til et fald på knap 6 pct.

Figur 5.1 Ændring i elevtal pr. skole fra 2022 til 2026



5.2 Effekt af det faldende elevtal i tildelingsmodellen

Det forventede fald i elevtallet fører samlet set til en negativ demografiregulering af Viborg Kommunes skolebudget på 41 mio. kr. fra 2022 til 2026. Heraf vedrører de 29 mio. kr. tildelingsmodellens midler til undervisning i 0.-9. klasse, mens de resterende 12 mio. kr. vedrører SFO, drift af specialklasser og specialskoler samt bidrag til privat- og efterskoler.

Figur 5.2 på næste side viser, hvordan det faldende elevtal og den tilhørende negative demografiregulering på 29 mio. kr. vil slå igennem i grundindretningen for en klassebaseret tildelingsmodel.

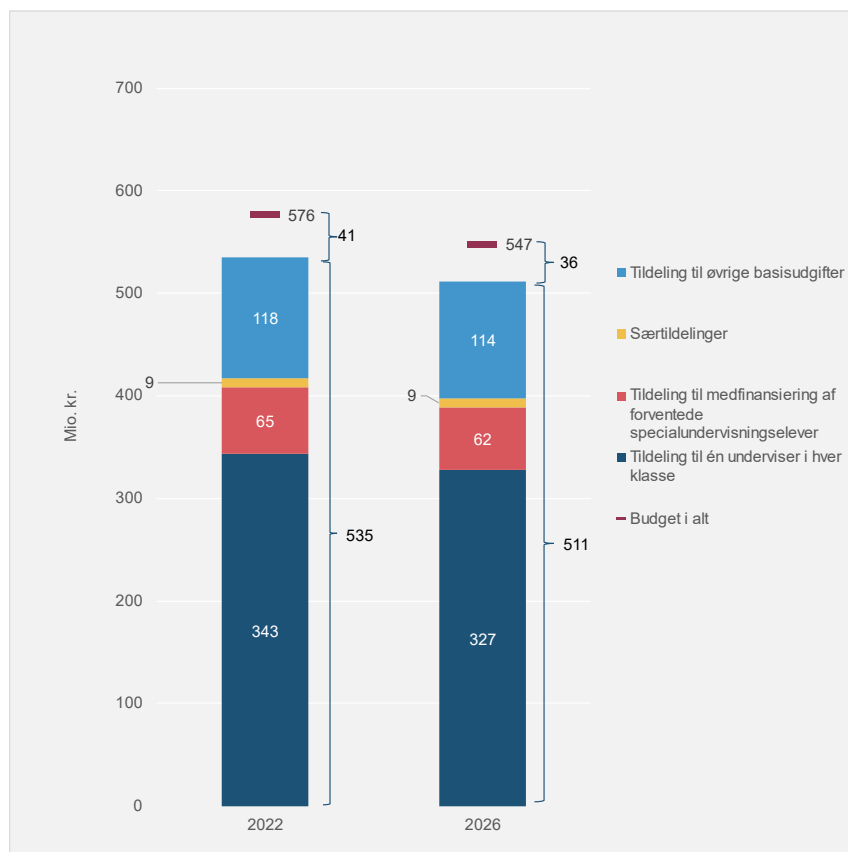
Det faldende elevtal vil automatisk udløse et fald i den elevafhængige tildeling til øvrige basisudgifter. Med den aktuelle elevprognose vil denne tildeling falde fra 118 mio. kr. i 2022 til 114 mio. kr. i 2026.

Hvad angår den klassebaserede tildeling til én underviser i hver klasse, afhænger budgetvirkningen af det faldende elevtal af, hvordan faldet fordeler sig på årgangene på de enkelte skoler. Fordelingen har nemlig betydning for, i hvilket omfang antallet af klasser ændrer sig. Med den aktuelle elevprognose vil antallet af klasser falde fra 433,5 i 2022 til 417 i 2026. Som følge heraf falder den samlede tildeling til én underviser i hver klasse fra 343 mio. kr. i 2022 til 327 mio. kr. i 2026.

Det faldende elevtal medfører desuden, at tildelingen til skolernes medfinansiering af specialundervisning falder fra 65 mio. kr. i 2022 til 62 mio. kr. i 2026. Det er i beregningen forudsat, at skolernes socioøkonomiske elevsammensætning ikke ændrer sig i perioden. Særtildelingerne til udvalgte skoler er forudsat at være fastlåst, så de udgør i alt 9 mio. kr. i både 2022 og 2026.

Samlet set vil det faldende elevtal automatisk medføre et fald i tildelingen til såkaldt basisundervisning fra 535 mio. kr. i 2022 til 511 mio. kr. i 2026, altså et fald på 24 mio. kr. De resterende 5 mio. kr. af den negative demografiregulering på 29 mio. kr. slår igennem i forhold til tildelingen til ekstra pædagogisk personale, der falder fra 41 mio. kr. i 2022 til 36 mio. kr. i 2026.

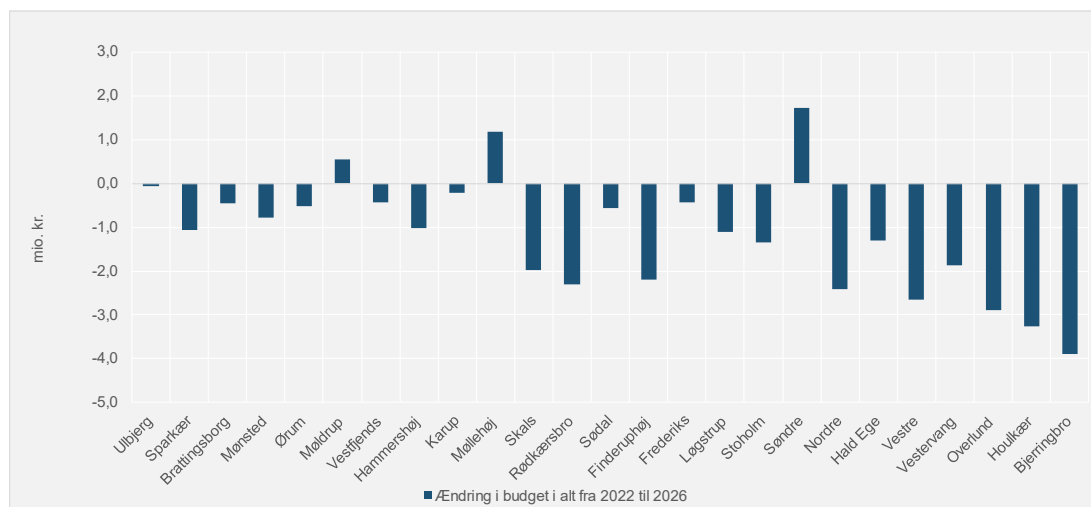
Figur 5.2 Tildeling til basisundervisning og restbudget i 2022 og 2026



5.3 Skolernes budgetændringer fra 2022 til 2026

Figur 5.3 viser skolernes budgetændringer fra 2022 til 2026 som følge af deres ændrede elevtal, hvis grundindretningen for en ny klassebaseret tildelingsmodel var gældende i begge år. Det fremgår, at den største budgetreduktion er på knap 4 mio. kr., mens det største budgetløft er på knap 2 mio. kr. Når der ikke er én til én sammenhæng med ændringen i elevtallene i Figur 5.1, så skyldes det, at den samme elevændring vil få forskellig budgetvirkning afhængigt af, hvordan den påvirker antallet af klasser på en skole.

Figur 5.3 Skolernes budgetændringer fra 2022 til 2026, hvis grundindretningen for en ny klassebaseret tildelingsmodel var gældende i begge år. Kr. pr. skole.



Figur 5.4 nedenfor viser størrelsen af både 2022- og 2026-budgetterne, opgjort i kr. pr. elev. Det fremgår, at et flertal af skolerne faktisk har et større budget pr. elev i 2026 end i 2022. Det skyldes primært, at de matrikelfordelte udgifter ikke reduceres, selv om elevtallet falder, og derfor kommer til at udgøre et større

beløb målt i kr. pr. elev. Som Figur 5.3 viste, vil de fleste skoler alligevel opleve en budgetreduktion målt i faktiske budgetbeløb på grund af det faldende elevtal.

Figur 5.4 Skolernes budgetter pr. elev i 2022 og 2026, hvis grundindretningen for en ny klassebaseret tildelingsmodel var gældende i begge år. Kr. pr. elev.

